



MÉTHODES PSYCHOPÉDAGOGIQUES POUR APPRENDRE DES CONFLITS

Dans le cadre du projet Erasmus + "Arguing at School" (Conflits à l'école) le Forum des Régions Européennes pour la Recherche, l'Éducation et la Formation (FREREF) a accueilli une conférence sur le bien-être dans une école ouverte.

Arguing at school est un projet mené par le Psycho-pedagogical Center for education and conflict management avec 9 autres partenaires de 6 pays de l'Union Européenne.



La journée a commencé par une session de ice-breaker avec le jeu du Totem :

Le jeu du totem est un jeu qui vise à valoriser les qualités d'autrui et à favoriser les liens entre les participants. Lors de notre événement, nous avons utilisé ce jeu et ses cartes pour nous présenter et donner un aperçu de qui nous sommes et pourquoi nous sommes intéressés par le thème de la médiation des conflits.

Dans la salle, nous avons : une abeille bourreau de travail, un caméléon capable de s'adapter à des situations très diverses dans le système éducatif, un loup qui va avec sa meute, un tigre, un coq qui réveille la communauté, un panda désireux de mettre les gens à l'aise, un aigle perfectionniste, un chihuahua qui garde l'expression de son enfant intérieur, un chameau qui marche sur un long chemin, un pic-vert, un orque, un kangourou coordinateur qui saute d'une tâche à l'autre et bien d'autres encore. Essayez de trouver les 12 d'entre eux dans ce compte-rendu !



MÉTHODES PSYCHOPÉDAGOGIQUES POUR APPRENDRE DES CONFLITS

Pourquoi le projet Arguing at School ?

Les enfants doivent apprendre de leur environnement et identifier ce qu'ils vivent dans la société. Les enfants peuvent alors jouer à la guerre. Dans ce contexte, il est essentiel de leur permettre de comprendre la différence entre les conflits et la guerre. Pour le CPP, il n'est pas nécessaire d'éviter tout conflit avec les enfants, mais plutôt de créer un cadre approprié permettant la transformation et la résolution des conflits. Un cadre approprié et l'utilisation d'outils pertinents peuvent aider les enfants à tirer des enseignements des situations conflictuelles. Cette approche et les outils identifiés dans le cadre du projet "Arguing at School" sont disponibles sur son [website](#).

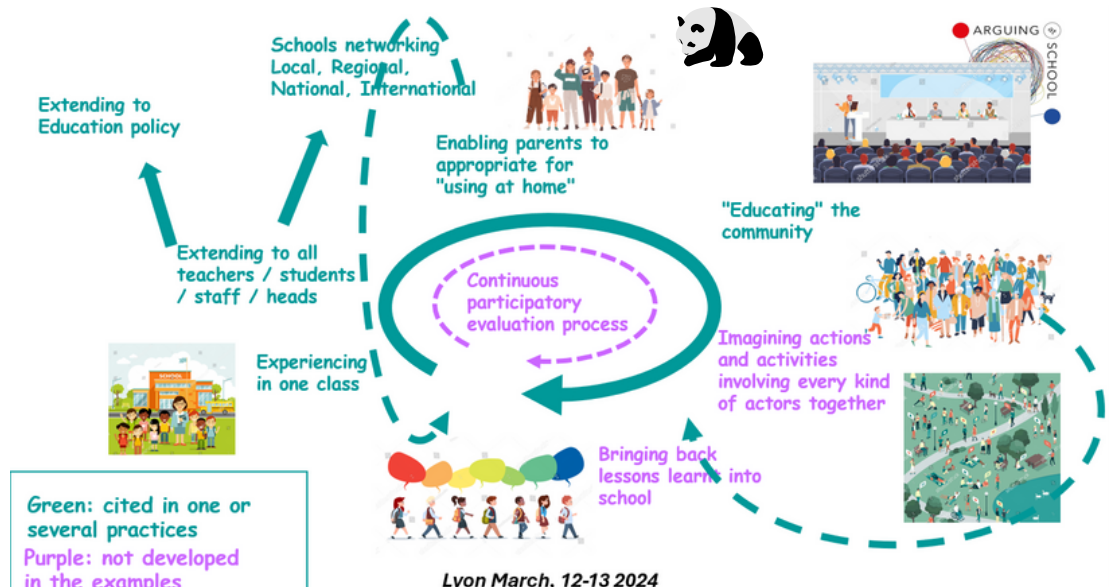


Painture de Francisco Goya - "Enfants se battant pour des châtaignes", huile sur toile, cm 29 x 41,

Qu'est-ce que la Whole School Approach ?

La "whole school approach" (approche globale de l'école) vise à impliquer une large communauté d'acteurs autour des élèves et des questions éducatives. L'implication d'un ensemble d'acteurs autour des enfants permet de mettre en œuvre une pratique cohésive et efficace de gestion des conflits, avec un continuum de l'école à la maison en passant par la société civile.

Le projet présente comment l'approche globale de l'école peut être mise en œuvre en ce qui concerne les querelles d'élèves et la médiation des conflits dans des lignes directrices, adressées aux nouveaux venus et aux praticiens plus expérimentés. Les lignes directrices comprennent quelques concepts clés, une synthèse des pratiques et des exemples issus de l'enquête auprès des partenaires du projet, des éléments issus de l'enquête sur les pratiques et un processus indicatif pour mettre en œuvre une approche globale de l'école pour le bien-être à l'école et le bénéfice de l'argumentation.





MÉTHODES PSYCHOPÉDAGOGIQUES POUR APPRENDRE DES CONFLITS

World Café

1) La classe, l'école, les parents

Donner de la place pour les initiatives des parents / Portes-ouvertes
Lien avec professionnels psycho-social

PARENTS

Interpretation si besoin
Amener les pratiques de l'école, à la maison

Endroit neutre
Espace en ligne posture "win-win"

Rencontres informelles périodiques "Café-école"
jeux

Quels sont les besoins de chaque acteur ?

Gestion de conflit = compétence utile toute la vie

Activités conjointes

Information des parents

Permettre l'expression de plusieurs points de vue

ÉCOLE

Point d'entrée institutionnel

Activités dédiées aux parents dans l'école (formation, atelier...)

2) L'école dans la cité et la cité à l'école

Les groupes de travail ont identifiés quatre défis :

- Repenser notre approche de l'école en lien avec son environnement (la cité)
- Permettre la mise en oeuvre de pratiques concrètes
- Améliorer la gouvernances des différentes organisations
- Promouvoir cette approche au niveau institutionnel

3) Impacts et bénéfices

L'espace EPALE Erasmus + "Arguing at School – Psychopedagogical methodes to help children learn from arguing" est lancé pour poursuivre la discussion et informer sur les avancées futures du projet ! Rejoignez le groupe si vous voulez participer à la discussion !

The screenshot shows the EPAL website interface. At the top, there's a navigation bar with 'EPALÉ', 'Contribute', 'Collaborate', 'Learn', 'MyCommunity', 'EU Policy', 'About', and 'MyEPALE'. Below this is a banner for 'Arguing at School - Psychopedagogical Methods to Help Children Learn from Arguing' with a tiger illustration. The main content area shows the group name 'Arguing at School - Psychopedagogical Methods to Help Children Learn from Arguing' with '9 members' and a 'Request membership' button. The 'ARGUING SCHOOL' logo is prominently displayed. On the right, there's a 'Search inside group' section with a search input field and a 'Search' button.



MÉTHODES PSYCHOPÉDAGOGIQUES POUR APPRENDRE DES CONFLITS

Mrs Angélique Figari – Maison de l'Apprendre, Lyon

Mrs Sarah Zorman – Lycée Camus-Sermenaz, Rillieux-La-Pape

Mme Angélique Figari coordonne les activités éducatives et pédagogiques, et met en relation les acteurs, les organismes publics et privés et les ONG. Sara Zorman est enseignante au lycée. Elles se sont rencontrées en travaillant sur un projet basé sur l'orientation des élèves. Elles ont accompagné des élèves d'environ 14 ans, sans projet professionnel clair et avec un faible niveau d'inclusion sociale.



Ils ont aidé les étudiants à travailler sur leur perception de soi, et à améliorer leur vision d'eux-mêmes. Cette approche permet de travailler sur le projet professionnel mais aussi sur la trajectoire personnelle et la relation avec la société dans son ensemble. Ils ont amélioré leur vision d'eux-mêmes mais aussi la perception de leurs parents.

A Rillieux La Pape, le quartier est assez marginalisé et les élèves rencontrent des difficultés à l'école. Ils ont travaillé avec 24 élèves en difficulté. Il est particulièrement difficile de travailler avec eux. La ville et les parents se sont rendus à l'école. Le projet a duré un an et, en plus de l'action pédagogique spécifique, les élèves ont un projet communautaire collectif (par exemple, création d'un restaurant, travail avec une ONG). Les acteurs se rencontrent cinq fois au cours de l'année et les élèves peuvent présenter leurs réalisations, construire une communauté et changer la perception qu'ils ont les uns des autres.

Elles se sont concentrés sur les compétences psychosociales, par le biais d'un apprentissage informel et d'un processus d'apprentissage par la pratique. L'un des enjeux est également de réengager la capacité d'apprentissage des élèves et des parents. Grâce à cette expérience, tous les acteurs se sont sentis responsabilisés : amélioration des capacités des élèves, mais aussi des enseignants, qui découvrent et adoptent de nouvelles méthodes d'enseignement. Les entreprises locales et les ONG améliorent également leurs compétences en matière de travail et d'engagement de ce type de public (jeunes en difficulté).

Pour une classe, il y a 50 institutions partenaires. Le projet s'étendra l'année prochaine à 9 établissements d'enseignement et à 3 districts. Dans deux ans, l'objectif est d'avoir une couverture nationale de cette initiative. Ce projet a été développé conjointement par le Lycée Camus-Cervenaze et la Maison de l'Apprendre, qui piloteront l'intégration de cette initiative. Développer ce type d'initiative avec un acteur externe (ne faisant pas partie de l'Education Nationale) apporte de nouvelles compétences aux enseignants et une meilleure connaissance des acteurs agissant sur le territoire selon les enseignants qui ont participé à cette initiative.



MÉTHODES PSYCHOPÉDAGOGIQUES POUR APPRENDRE DES CONFLITS

Questions, débat et interventions

Intervention de M. Fartusnic - Education Research Unit, National Center for Education Policy

M. Fartusnic a souligné que, même si les politiques nationales sont importantes, les politiques régionales et locales sont cruciales pour maximiser l'impact des initiatives innovantes. En Roumanie, la question de la violence à l'école n'a pas été identifiée, 75 % des écoles ont déclaré ne pas avoir de problème du tout, ce qui est un problème car cela ne permettrait pas de prévenir la violence. L'unité de recherche sur l'éducation du Centre national pour la politique et l'évaluation de l'éducation a mené une étude qui a permis de déconstruire certaines idées préconçues. Elle a révélé que les auteurs de violences scolaires étaient très souvent aussi des victimes de violences, et qu'aucune politique ne s'adressait aux auteurs de violences. L'étude a également mis en évidence le fait que les enseignants peuvent se sentir mal à l'aise dans la gestion des conflits. 2007 : adhésion à l'UE, participation à un programme de formation de 3 000 directeurs d'école. Ce programme a permis de sensibiliser les écoles aux stratégies de lutte et de prévention de la violence et des brimades à l'école (et des violences de faible intensité).

Intervention de Evelina Dubovik - Belarusian State University

Les enfants ont tendance à utiliser la force avant toute autre méthode pour obtenir quelque chose, nous devons apprendre et nous éloigner de ce réflexe. La médiation par les pairs est une méthode utile pour le secondaire mais pas pour les plus jeunes, c'est pourquoi Mme Dubovik nous a présenté une expérience menée avec des enfants afin de les aider à comprendre les racines des conflits et à mieux communiquer.

Le but de l'expérience était de recréer une situation possible entre deux enfants, dans laquelle l'un d'eux tenait un objet de grande valeur. L'autre enfant l'a vu et s'est senti jaloux. C'est pourquoi il a décidé d'agir et a tenté de s'emparer de l'objet par la force. "Nous avons demandé au public de rejouer ce scénario avec un petit plus. Nous leur avons donné une tâche simple : faire tout ce qu'il faut pour obtenir l'objet. Dans un premier temps, l'approche utilisée par tous a été de recourir à la force. Cependant, après quelques essais infructueux, certains ont commencé à essayer une approche différente. Il est intéressant de noter que l'approche alternative la plus courante était de parler et d'offrir quelque chose en retour. Cependant, cette méthode n'était pas infaillible, comme l'ont démontré les personnes qui l'ont essayée mais qui n'ont pas réussi à obtenir l'objet."

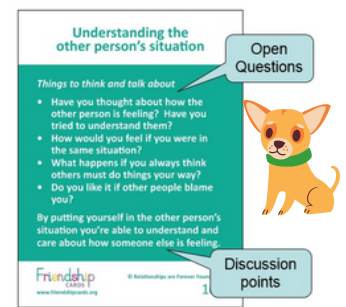
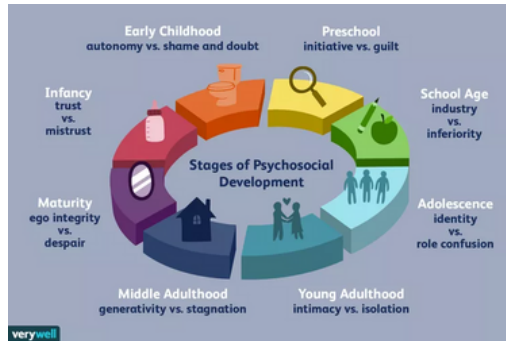
Dans cette expérience, le modérateur explique l'approche idéale, qui vise à faire un pas en avant dans la compréhension des sentiments des deux personnes. Au lieu d'expliquer simplement la raison pour laquelle ils voulaient tant cet objet, ils devraient essayer de voir avec les autres personnes ce qu'ils pourraient leur donner et ce qu'ils pourraient faire pour qu'ils leur donnent l'objet, ou lui demander pourquoi il n'y a rien qui puisse l'aider à changer d'avis et d'essayer de trouver une solution ensemble. En agissant de la sorte, les deux personnes auraient évité toute forme de conflit. Quelle est la leçon à tirer de cette histoire ? Utilisez la force et vous n'obtiendrez jamais ce que vous voulez. Communiquer et comprendre ce que pensent les autres peut vous aider à résoudre les conflits et à nouer des liens avec les autres.



MÉTHODES PSYCHOPÉDAGOGIQUES POUR APPRENDRE DES CONFLITS

Intervention de Julian Sant Fournier - Relationships are forever Foundation

Julian a présenté le concept du stade de développement psychosocial d'Erikson, qui stipule que chaque phase est confrontée à des problèmes, des besoins et des menaces spécifiques.



Selon cette base psychologique, la nécessité de disposer d'outils spécifiques et adaptés à chaque étape de la vie apparaît cruciale. C'est pourquoi le projet Arguing at school articule plusieurs méthodes et outils pour couvrir la querelle entre pairs de l'âge de 2 ans jusqu'à 18 ans. La Friendship Last Forever Foundation a également adapté ses outils (initialement les Friendship Cards) aux différentes étapes et aux enjeux d'une vie.

Les Friendship Cards visent à soutenir et à encadrer la médiation des conflits avec les enfants, avec des situations de conflit simulées ou appliquées, des aperçus sur l'état émotionnel (qu'est-ce que je ressens ?) et sur le processus de médiation (quelle est l'étape suivante ? mon action était-elle mauvaise ou bonne ?). Ces cartes ont servi de base à un ensemble de cartes adaptées à chaque étape de la vie et à chaque contexte et constituent une boîte à outils complète pour la médiation des conflits.

Intervention de Carl Coleiro - Service national des écoles, Malte - Département de lutte contre le harcèlement

M. Coleiro a commencé son intervention en présentant le pays maltais : Malte est une petite île très peuplée : c'est le cinquième pays le plus densément peuplé au monde et c'est aussi un pays multilingue : la génération la plus âgée parle italien et la plus jeune parle anglais en plus du maltais. Il existe de nombreuses sous-cultures et mobilités dans le pays. En ce qui concerne l'éducation, il existe des écoles publiques, religieuses et indépendantes. M. Coleiro travaille pour les services scolaires nationaux dans le département de lutte contre les brimades, qui comprend également la lutte contre la toxicomanie et la maltraitance des enfants.

Les classes maltaises peuvent être très hétérogènes, l'âge moyen des enfants tombant dans la dépendance diminue, y compris la dépendance à la pornographie, ce qui peut s'expliquer par l'utilisation non supervisée d'outils numériques tels que les médias sociaux et les plateformes de streaming. Pour résoudre ce problème, certaines politiques éducatives accordent une attention particulière aux appareils mobiles, et l'éducation émotionnelle et sexuelle est dispensée dans un format adapté à chaque âge.



MÉTHODES PSYCHOPÉDAGOGIQUES POUR APPRENDRE DES CONFLITS

Intervention de Lucija Skvarca and Mirjam Francetič – Ecole Osnovna Šola Pivka

En tant qu'enseignantes et documentalistes, Lucija et Mirjam ont constaté que la plupart des parents pensent qu'ils ne peuvent pas résoudre les problèmes de comportement de leurs enfants. Certains parents pensent même qu'ils n'ont ni les compétences, ni la patience pour les résoudre. À l'école, les enseignants sont déjà surchargés, et ils consacrent un temps spécifique aux élèves à besoins spécifiques. Ce manque de ressources ou de capacité d'action empêche souvent d'agir en matière de prévention des conflits et de médiation, ce qui est préjudiciable aux enfants. Dans l'école Osnova Sola Pivka, les enseignants ont utilisé les outils promus par le projet Arguing at School : la méthode litigare bene, les cartes d'amitié, pour résoudre les problèmes de comportement. La bibliothèque de l'école a également mis en place une lecture intergénérationnelle d'un livre et une session de débriefing avec le soutien des cartes d'amitié afin que les enfants et les adultes acquièrent des outils pour résoudre leurs problèmes. Regardez la vidéo pour découvrir comment la lecture intergénérationnelle s'est déroulée dans l'école (vignette à droite).



Conclusion et perspectives

Au cours de cette journée d'échange, les participants ont identifié 3 défis à relever :

- Construire un lien plus étroit entre la maternelle, l'école primaire, l'école secondaire et entre les institutions éducatives et la société civile ;
- Promouvoir une conception large de l'éducation à la citoyenneté, y compris la citoyenneté numérique ;
- Faire de l'école un lieu de bien-être plutôt qu'un lieu de compétition et de performance.

Le processus de consultation est en cours. Si vous souhaitez participer au processus d'élaboration des recommandations politiques au niveau local, national et européen, n'hésitez pas à nous contacter, nous serions heureux d'inclure votre expertise.

La conférence finale de Arguing at School se tiendra à Sanremo, en Italie, au début du mois de novembre 2024 (plus de détails à venir). Vous êtes bien sûr chaleureusement invités !

